



แผนการดำเนินงาน  
ประจำปีงบประมาณ พ.ศ. ๒๕๖๘

องค์การบริหารส่วนตำบลสุขสวัสดิ์  
อำเภอไพรมิ่ง จังหวัดศรีสะเกษ

งานวางแผนสถิติและวิชาการ  
สำนักปลัด อบต.สุขสวัสดิ์  
โทรศัพท์ : ๐๔๕-๙๖๙๘๓๘  
[www.suksawad.go.th](http://www.suksawad.go.th)

# คำนำ

เนื่องด้วยองค์กรปกครองส่วนท้องถิ่น จะต้องดำเนินการจัดทำแผนการดำเนินงานตามระเบียบกระทรวงมหาดไทยว่าด้วยการจัดทำแผนพัฒนาขององค์กรปกครองส่วนท้องถิ่น พ.ศ. ๒๕๔๘ และแก้ไขเพิ่มเติมถึง (ฉบับที่ ๓) พ.ศ. ๒๕๖๑ โดยการจัดทำแผนการดำเนินงานให้ดำเนินการตามขั้นตอนดำเนินการ ดังนี้ (๑) คณะกรรมการสนับสนุนการจัดทำแผนพัฒนาท้องถิ่นรวบรวมแผนงาน โครงการพัฒนาขององค์กรปกครองส่วนท้องถิ่น หน่วยราชการส่วนกลาง ส่วนภูมิภาค รัฐวิสาหกิจและหน่วยงานอื่น ๆ ที่ดำเนินการในพื้นที่ขององค์กรปกครองส่วนท้องถิ่น แล้วจัดทำร่างแผนการดำเนินงานเสนอคณะกรรมการพัฒนาท้องถิ่น (๒) คณะกรรมการพัฒนาท้องถิ่นพิจารณาร่างแผนการดำเนินงาน แล้วเสนอผู้บริหารท้องถิ่นประกาศเป็นแผนการดำเนินงาน ทั้งนี้ให้ปิดประกาศแผนการดำเนินงานภายในสิบห้าวันนับแต่วันที่ประกาศ เพื่อให้ประชาชนในท้องถิ่นทราบโดยทั่วกัน และต้องปิดประกาศไว้อย่างน้อยสามสิบวัน (๓) แผนการดำเนินงานให้จัดทำให้แล้วเสร็จภายในสามสิบวันนับแต่วันที่ประกาศใช้งบประมาณรายจ่ายประจำปี งบประมาณรายจ่ายเพิ่มเติม งบประมาณจากเงินสะสมหรือได้รับแจ้งแผนงานและโครงการจากหน่วยราชการส่วนกลาง ส่วนภูมิภาค รัฐวิสาหกิจหรือหน่วยงานอื่น ๆ ที่ต้องดำเนินการในพื้นที่องค์กรปกครองส่วนท้องถิ่นในปีงบประมาณนั้น การขยายเวลาการจัดทำและการแก้ไขแผนการดำเนินงานเป็นอำนาจของผู้บริหารท้องถิ่น

ดังนั้น เพื่อให้เป็นไปตามระเบียบดังกล่าว องค์การบริหารส่วนตำบลสุขสวัสดิ์ อำเภอไพรีบึง จังหวัดศรีสะเกษ จึงได้ดำเนินการจัดทำแผนการดำเนินงาน ประจำปีงบประมาณ พ.ศ. ๒๕๖๘ ขึ้น เพื่อให้ทราบถึงรายละเอียดแผนงาน โครงการพัฒนาและกิจกรรมที่ดำเนินการจริงทั้งหมดในพื้นที่ขององค์กรปกครองส่วนท้องถิ่น ประจำปีงบประมาณนั้น และใช้เป็นกรอบแนวทางในการดำเนินงานในปีงบประมาณ พ.ศ. ๒๕๖๘ ขององค์การบริหารส่วนตำบลสุขสวัสดิ์ให้มีความชัดเจนในการปฏิบัติมากขึ้น มีการประสานและบูรณาการการทำงานกับหน่วยงานและการจำแนกรายละเอียดต่าง ๆ ของแผนงาน/โครงการในแผนการดำเนินงานจะทำให้การติดตามประเมินผลเมื่อสิ้นปีงบประมาณมีความสะดวกมากยิ่งขึ้น และหวังเป็นอย่างยิ่งว่าแผนการดำเนินงานองค์การบริหารส่วนตำบลสุขสวัสดิ์ ประจำปีงบประมาณ พ.ศ. ๒๕๖๘ ฉบับนี้ จะสามารถใช้เป็นประโยชน์ต่อการดำเนินงานขององค์การบริหารส่วนตำบลสุขสวัสดิ์และผู้ที่เกี่ยวข้องเป็นอย่างดี

องค์การบริหารส่วนตำบลสุขสวัสดิ์  
อำเภอไพรีบึง จังหวัดศรีสะเกษ  
ตุลาคม ๒๕๖๗



## ส่วนที่ ๑ บทนำ

- ๑.๑ บทนำ
  - ๑.๒ วัตถุประสงค์การจัดทำแผนการดำเนินงาน
  - ๑.๓ ขั้นตอนการจัดทำแผนการดำเนินงาน
  - ๑.๔ ประโยชน์การจัดทำแผนการดำเนินงาน
  - ๑.๕ การนำแผนการดำเนินงานไปปฏิบัติ
- หลักการและเหตุผล

## ส่วนที่ ๒ บัญชีโครงการพัฒนาท้องถิ่น

### ๒.๑ บัญชีสรุปจำนวนโครงการพัฒนาท้องถิ่น และงบประมาณ หรือแบบ ผต. ๐๑

๑. ยุทธศาสตร์ที่ ๑ ด้านการพัฒนาโครงสร้างพื้นฐานให้เชื่อมโยงกับการพัฒนาทุกด้าน
๒. ยุทธศาสตร์ที่ ๒ ด้านการพัฒนาการศึกษา ประเพณี วัฒนธรรมและการกีฬา
๓. ยุทธศาสตร์ที่ ๓ ด้านการพัฒนาเศรษฐกิจและความเข้มแข็งของชุมชนและสังคม
๔. ยุทธศาสตร์ที่ ๔ ด้านการพัฒนาคุณภาพชีวิตและสังคมน่าอยู่
๕. ยุทธศาสตร์ที่ ๕ ด้านการป้องกันและบรรเทาสาธารณภัย และบริหารจัดการทรัพยากรธรรมชาติ
๖. ยุทธศาสตร์ที่ ๖ ด้านการพัฒนาองค์กรและบริการประชาชน

### ๒.๒ บัญชีโครงการพัฒนาท้องถิ่น กิจกรรมและงบประมาณ หรือแบบ ผต. ๐๒

๑. ยุทธศาสตร์ที่ ๑ ด้านการพัฒนาโครงสร้างพื้นฐานให้เชื่อมโยงกับการพัฒนาทุกด้าน
  - ๑.๑ กลยุทธ์/แนวทางการพัฒนาด้านโครงสร้างพื้นฐานให้เชื่อมโยงกับการพัฒนาทุกๆ ด้าน และพัฒนาระบบคมนาคมขนส่ง สาธารณูปโภค สาธารณูปการ
    - (๑) แผนงานอุตสาหกรรมและการโยธา
    - (๒) แผนงานเคหะและชุมชน
  ๒. ยุทธศาสตร์ที่ ๒ ด้านการพัฒนาการศึกษา ประเพณี วัฒนธรรมและการกีฬา
    - ๒.๑ กลยุทธ์/แนวทางการพัฒนาจัดการเรียนการสอนให้ได้มาตรฐาน ทันสมัยสอดคล้องกับพระราชบัญญัติการศึกษาแห่งชาติ ฉบับปัจจุบัน
      - (๑) แผนงานการศึกษา
    - ๒.๒ กลยุทธ์/แนวทางการพัฒนาส่งเสริมการกีฬาและนันทนาการทุกประเภท
      - (๑) แผนงานการศาสนา วัฒนธรรมและนันทนาการ
    - ๒.๓ กลยุทธ์/แนวทางการพัฒนารักษาสืบทอดประเพณี วัฒนธรรมและภูมิปัญญาท้องถิ่น
      - (๑) แผนงานการศาสนา วัฒนธรรมและนันทนาการ
  ๓. ยุทธศาสตร์ที่ ๓ ด้านการพัฒนาเศรษฐกิจและความเข้มแข็งของชุมชนและสังคม
    - ๓.๑ กลยุทธ์/แนวทางการป้องกันและควบคุมโรค
      - (๑) แผนงานสาธารณสุข

๔. ยุทธศาสตร์ที่ ๔ ด้านการพัฒนาคุณภาพชีวิตและสังคมน่าอยู่

๔.๑ กลยุทธ์/แนวทางการพัฒนาส่งเสริมประชาชนให้มีสุขภาพอนามัยที่ดี พึ่งตนเองได้

(๑) แผนงานสังคมสงเคราะห์

(๒) แผนงานงบบกลาง

๕. ยุทธศาสตร์ที่ ๕ ด้านการป้องกันและบรรเทาสาธารณภัย และบริหารจัดการทรัพยากรธรรมชาติ

๕.๑ กลยุทธ์/แนวทางการพัฒนาการเสริมสร้างความปลอดภัยในชีวิตและทรัพย์สิน

(๑) แผนงานการรักษาความสงบภายใน

๕.๒ กลยุทธ์/แนวทางการบริหารจัดการทรัพยากรธรรมชาติและสิ่งแวดล้อม

(๑) แผนงานการเกษตร

๖. ยุทธศาสตร์ที่ ๖ ด้านการพัฒนาองค์กรและบริการประชาชน

๖.๑ กลยุทธ์/แนวทางการพัฒนาระบบบริการและบริหารจัดการภาครัฐ

(๑) แผนงานบริหารงานทั่วไป

(๒) แผนงานบริหารงานคลัง

#### ภาคผนวก

๑. ประกาศองค์การบริหารส่วนตำบลสุขสวัสดิ์ เรื่อง ใช้แผนการดำเนินงาน ประจำปีงบประมาณ พ.ศ. ๒๕๖๘

# ส่วนที่ ๑ บทนำ

## ที่มาของแผนการดำเนินงาน

### ๑.๑ บทนำ

ตามระเบียบกระทรวงมหาดไทยว่าด้วยการจัดทำแผนพัฒนาองค์กรปกครองส่วนท้องถิ่น พ.ศ. ๒๕๔๘ และที่แก้ไขเพิ่มเติมถึง (ฉบับที่ ๓) พ.ศ. ๒๕๖๑ ข้อ ๒๗ กำหนดให้แผนดำเนินงานให้จัดทำแล้วเสร็จภายใน ๓๐ วัน นับแต่วันที่ประกาศใช้งบประมาณรายจ่ายประจำปี งบประมาณรายจ่ายเพิ่มเติม งบประมาณจากเงินสะสมหรือได้รับแจ้งแผนงานและโครงการจากหน่วยงานราชการส่วนกลาง ส่วนภูมิภาค รัฐวิสาหกิจหรือหน่วยงานอื่น ๆ ที่ต้องดำเนินการในพื้นที่องค์กรปกครองส่วนท้องถิ่นในปีงบประมาณนั้น และการขยายเวลาการจัดทำและการแก้ไขแผนดำเนินงานเป็นอำนาจของผู้บริหารท้องถิ่น โดยมีจุดมุ่งหมายเพื่อแสดงถึงรายละเอียดแผนงาน/โครงการพัฒนาและกิจกรรมที่ดำเนินการจริงทั้งหมดในพื้นที่ขององค์กรปกครองส่วนท้องถิ่น ประจำปีงบประมาณ พ.ศ. ๒๕๖๘ แผนการดำเนินงานเป็นเอกสารที่ระบุแผนงาน/โครงการพัฒนาและกิจกรรมทั้งหมดที่จะดำเนินการในปีงบประมาณ พ.ศ. ๒๕๖๘ ทำให้องค์การบริหารส่วนตำบลสุขสวัสดิ์ มีความชัดเจนในการปฏิบัติมากยิ่งขึ้นและลดความซับซ้อนของโครงการ มีการประสานและบูรณาการการทำงานกับหน่วยงานอื่นและจำแนกรายละเอียดต่าง ๆ ของแผนงาน/โครงการในแผนการดำเนินงานและในแผนการดำเนินงานจะทำให้การติดตามและประเมินผลเมื่อสิ้นปีมีความสะดวกมากขึ้น

### ๑.๒ วัตถุประสงค์การจัดทำแผนการดำเนินงาน

(๑) เพื่อให้ทราบถึงรายละเอียดแผนงาน โครงการพัฒนาและกิจกรรมที่ดำเนินการจริงทั้งหมดในพื้นที่ขององค์กรปกครองส่วนท้องถิ่น ประจำปีงบประมาณ พ.ศ. ๒๕๖๘

(๒) เพื่อใช้เป็นแนวทางในการดำเนินงานในปีงบประมาณ พ.ศ. ๒๕๖๘ ให้มีความชัดเจนในการปฏิบัติมากขึ้น

(๓) เพื่อให้มีการประสานและบูรณาการการทำงานกับหน่วยงานและการจำแนกรายละเอียดต่าง ๆ ของแผนงาน/โครงการในแผนการดำเนินงานจะทำให้การติดตามประเมินผลเมื่อสิ้นปีงบประมาณมีความสะดวกมากขึ้น

### ๑.๓ ขั้นตอนการจัดทำแผนการดำเนินงาน

#### ขั้นตอนที่ ๑ ขั้นตอนการจัดทำร่างแผน

คณะกรรมการสนับสนุนการจัดทำแผนพัฒนาท้องถิ่นรวบรวมแผนงาน โครงการพัฒนาขององค์กรปกครองส่วนท้องถิ่น หน่วยงานราชการส่วนกลาง ส่วนภูมิภาค รัฐวิสาหกิจและหน่วยงานอื่น ๆ ที่ดำเนินการในพื้นที่ขององค์กรปกครองส่วนท้องถิ่น แล้วจัดทำร่างแผนการดำเนินงานเสนอคณะกรรมการพัฒนาท้องถิ่น

#### ขั้นตอนที่ ๒ ขั้นตอนการพิจารณาร่างแผน

คณะกรรมการพัฒนาท้องถิ่นพิจารณาร่างแผนการดำเนินงานแล้วเสนอผู้บริหารท้องถิ่นประกาศเป็นแผนการดำเนินงาน

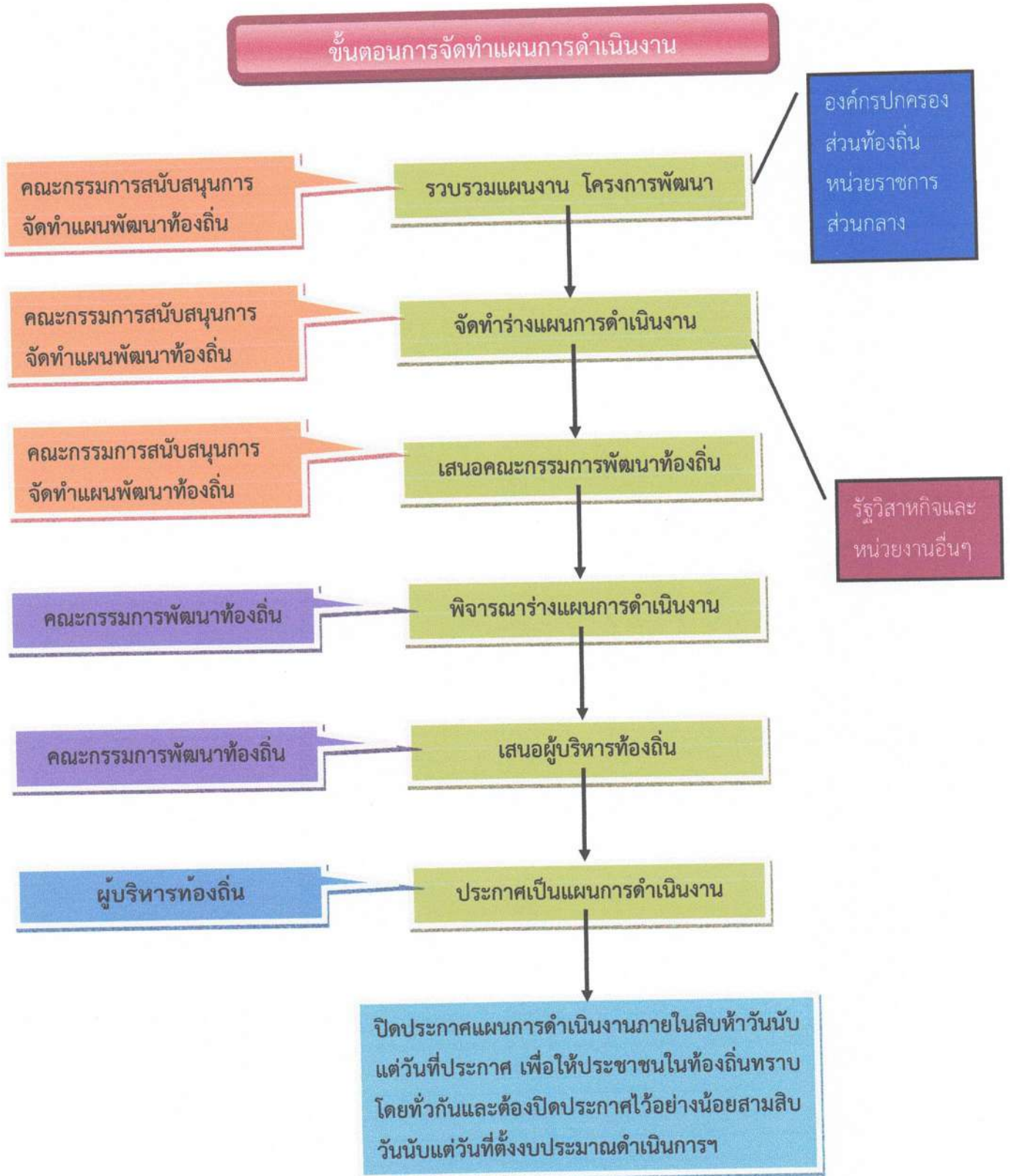
#### ขั้นตอนที่ ๓ การประกาศใช้แผนการดำเนินงาน

คณะกรรมการพัฒนาท้องถิ่นพิจารณาร่างแผนการดำเนินงานแล้วเสนอผู้บริหารท้องถิ่นเพื่อประกาศใช้แผนการดำเนินงาน ทั้งนี้ ให้ปิดประกาศแผนการดำเนินงานภายในสิบห้าวันนับแต่วันที่ประกาศ เพื่อให้ประชาชนในท้องถิ่นทราบโดยทั่วกันและต้องปิดประกาศไว้อย่างน้อยสามสิบวัน



แผนการดำเนินงานให้จัดทำแล้วเสร็จภายในสามสิบวันนับแต่วันที่ประกาศใช้งบประมาณ  
รายจ่ายประจำปี งบประมาณรายจ่ายเพิ่มเติม งบประมาณจากเงินสะสมหรือได้รับแจ้งแผนงานและโครงการจาก  
หน่วยราชการส่วนกลาง ส่วนภูมิภาค รัฐวิสาหกิจหรือหน่วยงานอื่น ๆ ที่ต้องดำเนินการในพื้นที่องค์กรปกครอง  
ส่วนท้องถิ่นในปีงบประมาณนั้น

“การขยายเวลาการจัดทำและการแก้ไขแผนการดำเนินงานเป็นอำนาจของผู้บริหารท้องถิ่น”



#### ๑.๔ ประโยชน์การจัดทำแผนการดำเนินงาน

- (๑) ทำให้แนวทางในการดำเนินงานในปีงบประมาณขององค์การบริหารส่วนตำบลสุขสวัสดิ์มีความชัดเจนในการปฏิบัติมากขึ้น ทำให้แนวทางในการดำเนินงานในปีงบประมาณมีความชัดเจนในการปฏิบัติมากยิ่งขึ้น
- (๒) ทำให้การใช้จ่ายงบประมาณเป็นไปอย่างมีประสิทธิภาพ
- (๓) ใช้เป็นเครื่องมือในการติดตามการดำเนินงานและการประเมินผลทำให้การติดตามและประเมินผลเมื่อสิ้นปีมีความสะดวกรวดเร็วมากยิ่งขึ้น
- (๔) ใช้เป็นเครื่องมือสำคัญในการบริหารงานของผู้บริหารท้องถิ่นเพื่อควบคุมการดำเนินงานให้เป็นไปอย่างเหมาะสมและมีประสิทธิภาพ

\*\*\*\*\*

## หลักการและเหตุผล

องค์การบริหารส่วนตำบลสุขสวัสดิ์มีหน้าที่และอำนาจตามมาตรา ๖๗ และมาตรา ๖๘ แห่งพระราชบัญญัติสภาพัฒนาการและองค์การบริหารส่วนตำบล พ.ศ. ๒๕๓๗ และที่แก้ไขเพิ่มเติม (ฉบับที่ ๗) พ.ศ. ๒๕๖๒ มาตรา ๑๖ แห่งพระราชบัญญัติกำหนดแผนและขั้นตอนการกระจายอำนาจให้แก่องค์กรปกครองส่วนท้องถิ่น พ.ศ. ๒๕๔๒ และที่แก้ไขเพิ่มเติม ประกาศคณะกรรมการการกระจายอำนาจให้แก่องค์กรปกครองส่วนท้องถิ่น เรื่อง แผนการกระจายอำนาจให้แก่องค์กรปกครองส่วนท้องถิ่น พ.ศ. ๒๕๔๓ และประกาศคณะกรรมการการกระจายอำนาจให้แก่องค์กรปกครองส่วนท้องถิ่นฉบับต่าง ๆ ที่กำหนดให้องค์การบริหารส่วนตำบลสุขสวัสดิ์ มีหน้าที่และอำนาจในการจัดทำระบบบริการสาธารณะหรือการจัดทำบริการสาธารณะและกิจกรรมสาธารณะ และมีหน้าที่ต้องปฏิบัติตามระเบียบกระทรวงมหาดไทยที่กำหนดไว้ เช่น ระเบียบกระทรวงมหาดไทยว่าด้วยว่าด้วยเงินอุดหนุนขององค์กรปกครองส่วนท้องถิ่น พ.ศ. ๒๕๕๙ และที่แก้ไขเพิ่มเติม ระเบียบกระทรวงมหาดไทยว่าด้วยรายจ่ายเกี่ยวกับทุนการศึกษาสำหรับนักศึกษา และการให้ความช่วยเหลือนักเรียนขององค์กรปกครองส่วนท้องถิ่น พ.ศ. ๒๕๖๑ ระเบียบกระทรวงมหาดไทยว่าด้วยการรับเงิน การเบิกจ่ายเงิน การฝากเงิน การเก็บรักษาเงิน และการตรวจเงินขององค์กรปกครองส่วนท้องถิ่น (ฉบับที่ ๔) พ.ศ. ๒๕๖๑ ระเบียบกระทรวงมหาดไทยว่าด้วยการเบิกค่าใช้จ่ายในการจัดงาน การจัดกิจกรรมสาธารณะ การส่งเสริมกีฬาและการแข่งขันกีฬาขององค์กรปกครองส่วนท้องถิ่น และระเบียบกระทรวงมหาดไทยว่าด้วยค่าใช้จ่ายเพื่อช่วยเหลือประชาชนตามอำนาจหน้าที่ขององค์กรท้องถิ่น พ.ศ. ๒๕๖๖ เป็นต้น

แผนการดำเนินงาน ประจำปีงบประมาณ พ.ศ. ๒๕๖๘ ขององค์การบริหารส่วนตำบลสุขสวัสดิ์ เป็นแผนที่แสดงถึงรายละเอียดโครงการพัฒนาท้องถิ่นและกิจกรรมที่ดำเนินการจริงทั้งหมดในพื้นที่ขององค์กรปกครองส่วนท้องถิ่น ประจำปีงบประมาณ พ.ศ. ๒๕๖๘ โดยมีจุดมุ่งหมายเพื่อแสดงถึงความสัมพันธ์กับการพัฒนาที่สอดคล้อง เชื่อมโยงกับยุทธศาสตร์จังหวัด ยุทธศาสตร์การพัฒนาขององค์กรปกครองส่วนท้องถิ่นในเขตจังหวัด ยุทธศาสตร์ขององค์กรปกครองส่วนท้องถิ่น กลยุทธ์หรือแนวทางการพัฒนาแผนงาน โครงการพัฒนาท้องถิ่น กิจกรรม งานต่าง ๆ รวมถึงครุภัณฑ์หรือวัสดุที่ดำเนินการจริงทั้งหมดในพื้นที่ขององค์การบริหารส่วนตำบลสุขสวัสดิ์ ประจำปีงบประมาณ พ.ศ. ๒๕๖๘ เพื่อใช้เป็นแนวทางในการดำเนินงานในปีงบประมาณขององค์การบริหารส่วนตำบลสุขสวัสดิ์ ได้มีความชัดเจนในการปฏิบัติมากขึ้น แสดงให้เห็นถึงการลดความซ้ำซ้อนของโครงการ มีการประสานและบูรณาการการทำงานกับหน่วยงานราชการ รัฐวิสาหกิจ และหน่วยงานภายในอันได้แก่ สำนัก กอง ฝ่ายต่าง ๆ ขององค์การบริหารส่วนตำบลสุขสวัสดิ์ในแผนการดำเนินงานไว้อย่างชัดเจน

นายกองค์การบริหารส่วนตำบลสุขสวัสดิ์จะใช้แผนการดำเนินงาน ประจำปีงบประมาณ พ.ศ. ๒๕๖๘ เป็นเครื่องมือสำคัญในการบริหารงานและควบคุมการดำเนินงานขององค์การบริหารส่วนตำบลสุขสวัสดิ์ เป็นไปอย่างเหมาะสม และมีประสิทธิภาพ มีความสอดคล้องกับการดำเนินการตามพระราชบัญญัติการจัดซื้อจัดจ้างและการบริหารพัสดุภาครัฐ พ.ศ. ๒๕๖๐ ต่อไป

- หมายเหตุ:
๑. สามารถใช้หรือระบุระเบียบที่เกี่ยวข้องมากกว่านี้ก็ได้ หรือกรณีไม่ได้ใช้ระเบียบใดก็ไม่ต้องระบุก็ได้ เช่น ระเบียบกระทรวงมหาดไทยว่าด้วยว่าด้วยเงินอุดหนุนขององค์กรปกครองส่วนท้องถิ่น พ.ศ. ๒๕๕๙ และที่แก้ไขเพิ่มเติม หากองค์กรปกครองส่วนท้องถิ่นไม่มีโครงการในงบประมาณรายจ่ายที่ต้องปฏิบัติตามระเบียบนี้ ก็ไม่ต้องลง เป็นต้น
  ๒. กรณีที่ไม่มีครุภัณฑ์หรือวัสดุที่จัดทำบริการสาธารณะและกิจกรรมสาธารณะในงบประมาณรายจ่ายแผนก็ไม่ต้องลงในแผนการดำเนินงาน



## ส่วนที่ ๒ บัญชีโครงการพัฒนา

## ส่วนที่ ๒ บัญชีโครงการพัฒนาท้องถิ่น

## ๒.๑ บัญชีสรุปจำนวนโครงการพัฒนาท้องถิ่น กิจกรรมและงบประมาณ

สรุปโครงการพัฒนาท้องถิ่น กิจกรรมและงบประมาณ  
แผนการดำเนินงาน ประจำปีงบประมาณ พ.ศ. ๒๕๖๘  
องค์การบริหารส่วนตำบลสุขสวัสดิ์ อำเภอไพรบึง จังหวัดศรีสะเกษ

| ยุทธศาสตร์  | กลยุทธ์/แนวทางการพัฒนา   | แผนงาน  | โครงการ<br>ที่ดำเนินการ       | คิดเป็นร้อยละของ<br>โครงการทั้งหมด | จำนวน<br>งบประมาณ<br>(บาท) | คิดร้อยละของ<br>งบประมาณ<br>ทั้งหมด | หน่วยงาน<br>รับผิดชอบ<br>หลัก |       |
|---|--|---|-------------------------------|------------------------------------|----------------------------|-------------------------------------|-------------------------------|-------|
| ยุทธศาสตร์ที่ ๑ ด้านการ<br>พัฒนาโครงสร้างพื้นฐาน ให้<br>เชื่อมโยงกับการพัฒนาทุก<br>ด้าน | ๑.๑ ด้านโครงสร้างพื้นฐานให้เชื่อมโยงกับการ<br>พัฒนาทุกๆ ด้าน และพัฒนาระบบคมนาคม<br>ขนส่ง สาธารณูปโภค สาธารณูปการ | อุตสาหกรรมและการโยธา                                    | ๑๗                            | ๒๓.๒๘                              | ๑๒,๘๕๔,๐๐๐                 | ๗๕.๘๔                               | กองช่าง                       |       |
|   |  | เคหะและชุมชน  | ๖                             | ๖.๑๘                               | ๗๒๐,๐๐๐                    | ๑๗.๘๔                               |                               |       |
| รวม   | ๑  | ๒   | ๒๓                            | ๒๙.๔๖                              | ๑๓,๕๗๔,๐๐๐                 | ๙๓.๖๘                               | ๑ กอง                         |       |
| ยุทธศาสตร์ที่ ๒ ด้านการ<br>พัฒนาการศึกษา ประเพณี<br>วัฒนธรรมและการกีฬา                  | ๒.๑ จัดการเรียนรู้การสอนให้ได้มาตรฐาน<br>ทันสมัยสอดคล้องกับพระราชบัญญัติ<br>การศึกษาแห่งชาติ ฉบับปัจจุบัน        | การศึกษา  | ๔                             | ๔๔.๔๔                              | ๒,๑๕๙,๕๘๓                  | ๕๗.๓๕                               | กองการศึกษาฯ                  |       |
|   |  | ๒.๒ ส่งเสริมการกีฬาและนันทนาการทุก<br>ประเภท            | ศาสนาวัฒนธรรมและ<br>นันทนาการ | ๒                                  | ๑๓.๓๓                      | ๑๒๐,๐๐๐                             |                               | ๑๑.๘๘ |
|   |  | ๒.๓ รักษาสืบทอดประเพณี วัฒนธรรมและภูมิ<br>ปัญญาท้องถิ่น | ศาสนาวัฒนธรรมและ<br>นันทนาการ | ๗                                  | ๑๔.๐๐                      | ๓๑๕,๐๐๐                             |                               | ๖๔.๒๘ |
| รวม   | ๓  | ๓   | ๑๓                            | ๒๔,๐๓๗                             | ๒๔.๒๗                      | ๑ กอง                               |                               |       |

| ยุทธศาสตร์  | กลยุทธ์/แนวทางการพัฒนา                                    | แผนงาน               | โครงการ<br>ที่ดำเนินการ | คิดเป็นร้อยละของ<br>โครงการทั้งหมด | จำนวน<br>งบประมาณ<br>(บาท) | คิดร้อยละของ<br>งบประมาณ<br>ทั้งหมด | หน่วยงาน<br>รับผิดชอบหลัก |
|---|---|----------------------|-------------------------|------------------------------------|----------------------------|-------------------------------------|---------------------------|
| ยุทธศาสตร์ที่ ๓ ด้าน<br>การพัฒนาเศรษฐกิจ<br>และความเข้มแข็งของ<br>ชุมชนและสังคม                 | ๓.๑ ป้องกันและควบคุมโรค                                   | สาธารณสุข            | ๓                       | ๓๓.๓๓                              | ๒๔๕,๐๐๐                    | ๓๘.๒๑                               | สำนักปลัด                 |
| <b>รวม</b>  | <b>๒</b>  | <b>๑</b>             | <b>๓</b>                | <b>๓๓.๓๓</b>                       | <b>๒๔๕,๐๐๐</b>             | <b>๓๘.๒๑</b>                        | <b>๑ สำนัก</b>            |
| ยุทธศาสตร์ที่ ๔ ด้าน<br>การพัฒนาคุณภาพ<br>ชีวิตและสังคมน่าอยู่                                  | ๔.๑ ส่งเสริมประชาชนให้มีสุขภาพอนามัยที่ดี<br>พึ่งตนเองได้ | สังคมสงเคราะห์       | ๓                       | ๒๓.๐๗                              | ๕๐,๐๐๐                     | ๗.๑๔                                | สำนักปลัด                 |
|   |   | งกลาง                | ๓                       | ๗๕.๐๐                              | ๑๒,๑๔๗,๖๐๐                 | ๙๔.๗๑                               |                           |
| <b>รวม</b>  | <b>๑</b>  | <b>๒</b>             | <b>๖</b>                | <b>๓๑.๒๕</b>                       | <b>๑๒,๑๙๗,๖๐๐</b>          | <b>๙๐.๕๘</b>                        | <b>๑ สำนัก</b>            |
| ยุทธศาสตร์ที่ ๕ ด้าน<br>การป้องกันและ<br>บรรเทาสาธารณภัย<br>และบริหารจัดการ<br>ทรัพยากรธรรมชาติ | ๕.๑ การเสริมสร้างความปลอดภัยในชีวิตและ<br>ทรัพย์สิน       | การรักษาความสงบภายใน | ๑                       | ๗.๑๔                               | ๕๐,๐๐๐                     | ๓.๑๐                                | สำนักปลัด                 |
|   | ๕.๒ การบริหารจัดการทรัพยากรธรรมชาติและ<br>สิ่งแวดล้อม     | การเกษตร             | ๓                       | ๔๒.๘๕                              | ๓๓๐,๐๐๐                    | ๒๐.๔๙                               |                           |
| <b>รวม</b>  | <b>๒</b>  | <b>๒</b>             | <b>๔</b>                | <b>๑๖.๐๐</b>                       | <b>๓๘๐,๐๐๐</b>             | <b>๒๓.๐๐</b>                        | <b>๑ สำนัก</b>            |
| ยุทธศาสตร์ที่ ๖ ด้าน<br>การพัฒนาองค์กรและ<br>บริการประชาชน                                      | ๖.๑ ระบบบริการและบริหารจัดการภาครัฐ                       | งานบริหารงานทั่วไป   | ๔                       | ๒๒.๐๐                              | ๓๑๐,๐๐๐                    | ๑๒.๗๕                               | สำนักปลัด                 |
|   |   | งานบริหารงานคลัง     | ๑                       | ๖.๖๖                               | ๑,๐๐๐                      | ๐.๐๔                                | กองคลัง                   |
| <b>รวม</b>  | <b>๑</b>  | <b>๒</b>             | <b>๕</b>                | <b>๒๗.๗๗</b>                       | <b>๓๑๑,๐๐๐</b>             | <b>๑๒.๗๙</b>                        | <b>๑ สำนัก/ ๑ กอง</b>     |
| <b>รวมทั้งสิ้น</b>  | <b>๙</b>  | <b>๙</b>             | <b>๕๓</b>               | <b>๒๗.๑๗</b>                       | <b>๒๙,๓๐๒,๑๘๓</b>          | <b>๖๕.๙๒</b>                        | <b>๑ สำนัก/ ๓ กอง</b>     |



๒.๒ บัญชีโครงการพัฒนาท้องถิ่น กิจกรรมและงบประมาณ

แบบ ผต.๐๒

จำนวนโครงการพัฒนาท้องถิ่น กิจกรรมและงบประมาณ  
แผนการดำเนินงาน ประจำปีงบประมาณ พ.ศ. ๒๕๖๘  
องค์การบริหารส่วนตำบลสุขสวัสดิ์ อำเภอไพรีบึง จังหวัดศรีสะเกษ

๑. ยุทธศาสตร์ด้านการพัฒนาโครงสร้างพื้นฐานให้เชื่อมโยงกับการพัฒนาทุกด้าน

๑.๑ กลยุทธ์/แนวทางการพัฒนาด้านโครงสร้างพื้นฐานให้เชื่อมโยงกับการพัฒนาทุกๆ ด้าน และพัฒนาระบบคมนาคมขนส่ง สาธารณูปโภค สาธารณูปการ

(๑) แผนงานอุตสาหกรรมและการโยธา

| ที่ | โครงการ  | รายละเอียดของกิจกรรม<br>ที่เกิดขึ้นจากโครงการ   | งบประมาณ<br>(บาท) | สถานที่<br>ดำเนินการ    | หน่วยงาน<br>รับผิดชอบ<br>หลัก | พ.ศ. ๒๕๖๗ |      |      | พ.ศ. ๒๕๖๘ |      |       |       |      |       |      | ดำเนินการ<br>แล้วเสร็จ |      |                                  |
|-----|--|---|-------------------|-------------------------|-------------------------------|-----------|------|------|-----------|------|-------|-------|------|-------|------|------------------------|------|----------------------------------|
|     |  |   |                   |                         |                               | ต.ค.      | พ.ย. | ธ.ค. | ม.ค.      | ก.พ. | มี.ค. | เม.ย. | พ.ค. | มิ.ย. | ก.ค. |                        | ส.ค. | ก.ย.                             |
| ๑   | โครงการก่อสร้างถนนคอนกรีตเสริมเหล็กจากบ้านนายสมภาร - บ้านนายบินเอก | เพื่อจ่ายเป็นค่าก่อสร้างถนนคอนกรีตเสริมเหล็กจากบ้านนายสมภาร - บ้านนายบินเอก ขนาดความกว้าง ๓ เมตร ยาว ๑๓๔ เมตร หนา ๐.๑๕ เมตร หรือมีพื้นที่ไม่น้อยกว่า ๔๐๒ ตารางเมตร รายละเอียดตามปริมาณงานก่อสร้างและตามแบบแปลนที่องค์การบริหารส่วนตำบลสุขสวัสดิ์กำหนด | ๒๕๓,๐๐๐           | บ้านหนองอิไทย หมู่ที่ ๔ | กองช่าง                       |           |      |      |           |      |       |       |      |       |      |                        |      | มกราคม ๒๕๖๘<br>-<br>กันยายน ๒๕๖๘ |

๑. ยุทธศาสตร์ด้านการพัฒนาโครงสร้างพื้นฐานให้เชื่อมโยงกับการพัฒนาทุกด้าน

๑.๑ กลยุทธ์/แนวทางการพัฒนาด้านโครงสร้างพื้นฐานให้เชื่อมโยงกับการพัฒนาทุกๆ ด้าน และพัฒนาระบบคมนาคมขนส่ง สาธารณูปโภค สาธารณูปการ

(๑) แผนงานอุตสาหกรรมและการโยธา

| ร.ที่ | โครงการ   | รายละเอียดของกิจกรรมที่เกิดขึ้นจากโครงการ  | งบประมาณ (บาท) | สถานที่ดำเนินการ        | หน่วยงานรับผิดชอบหลัก | พ.ศ. ๒๕๖๗ |      |      | พ.ศ. ๒๕๖๘ |      |       |       |      |       |      | ดำเนินการแล้วเสร็จ               |
|-------|---|--|----------------|-------------------------|-----------------------|-----------|------|------|-----------|------|-------|-------|------|-------|------|----------------------------------|
|       |   |  |                |                         |                       | ต.ค.      | พ.ย. | ธ.ค. | ม.ค.      | ก.พ. | มี.ค. | เม.ย. | พ.ค. | มิ.ย. | ก.ค. |                                  |
| ๒     | โครงการก่อสร้างถนนคอนกรีตเสริมเหล็ก ภายในหมู่บ้านหนองอิไทย ซอยแยกคุ้มทุ่งลุยลาย | เพื่อจ่ายเป็นค่าก่อสร้างถนนคอนกรีตเสริมเหล็ก ขนาดผิวจราจรกว้าง ๓.๐๐ เมตร ยาว ๖๙.๐๐ เมตร หนา ๐.๑๕ เมตร หรือมีพื้นที่ไม่น้อยกว่า ๒๐๗ ตารางเมตร รายละเอียดตามประมาณการงานก่อสร้างและตามแบบแปลนที่ อบต. กำหนด  | ๑๓๑,๐๐๐        | บ้านหนองอิไทย หมู่ที่ ๕ | กองช่าง               |           |      |      | ←-----→   |      |       |       |      |       |      | มกราคม ๒๕๖๘<br>-<br>กันยายน ๒๕๖๘ |
| ๓     | โครงการก่อสร้างถนนคอนกรีตเสริมเหล็ก ริมห้วยแฮด หมู่ที่ ๕                        | เพื่อจ่ายเป็นค่าก่อสร้างถนนคอนกรีตเสริมเหล็ก ขนาดผิวจราจรกว้าง ๔.๐๐ เมตร ยาว ๑๒๐.๐๐ เมตร หนา ๐.๑๕ เมตร หรือมีพื้นที่ไม่น้อยกว่า ๔๘๐ ตารางเมตร รายละเอียดตามประมาณการงานก่อสร้างและตามแบบแปลนที่ อบต. กำหนด | ๓๐๖,๐๐๐        | บ้านห้วย หมู่ที่ ๕      | กองช่าง               |           |      |      | ←-----→   |      |       |       |      |       |      | มกราคม ๒๕๖๘<br>-<br>กันยายน ๒๕๖๘ |

๑. ยุทธศาสตร์ด้านการพัฒนาโครงสร้างพื้นฐานให้เชื่อมโยงกับการพัฒนาทุกด้าน

๑.๑ กลยุทธ์/แนวทางการพัฒนาด้านโครงสร้างพื้นฐานให้เชื่อมโยงกับการพัฒนาทุกๆ ด้าน และพัฒนาระบบคมนาคมขนส่ง สาธารณูปโภค สาธารณูปการ

(๑) แผนงานอุตสาหกรรมและการโยธา

| ที่ | โครงการ   | รายละเอียดของกิจกรรม<br>ที่เกิดขึ้นจากโครงการ  | งบประมาณ<br>(บาท) | สถานที่<br>ดำเนินการ      | หน่วยงาน<br>รับผิดชอบ<br>หลัก | พ.ศ. ๒๕๖๗ |      |      | พ.ศ. ๒๕๖๘ |      |       |       |      |       |      | ดำเนินการ<br>แล้วเสร็จ           |
|-----|---|--|-------------------|---------------------------|-------------------------------|-----------|------|------|-----------|------|-------|-------|------|-------|------|----------------------------------|
|     |   |  |                   |                           |                               | ต.ค.      | พ.ย. | ธ.ค. | ม.ค.      | ก.พ. | มี.ค. | เม.ย. | พ.ค. | มิ.ย. | ก.ค. |                                  |
| ๔   | โครงการก่อสร้างถนนคอนกรีตเสริมเหล็กสายทางเข้าสำนักสงฆ์บ้านเขม หมู่ที่ ๑๑  | เพื่อจ่ายเป็นค่าก่อสร้างถนนคอนกรีตเสริมเหล็ก ขนาดผิวจราจรกว้าง ๓.๐๐ เมตร ยาว ๑๕๘.๐๐ เมตร หนา ๐.๑๕ เมตร หรือมีพื้นที่ไม่น้อยกว่า ๔๗๔ ตารางเมตร รายละเอียดตามประมาณการงานก่อสร้างและตามแบบแปลนที่ อบต. กำหนด | ๓๐๐,๐๐๐           | บ้านสุขสวัสดิ์ หมู่ที่ ๑๑ | กองช่าง                       |           |      |      | ←-----→   |      |       |       |      |       |      | มกราคม ๒๕๖๘<br>-<br>กันยายน ๒๕๖๘ |
| ๕   | โครงการก่อสร้างถนนคอนกรีตเสริมเหล็กจากหนองสลักไต่ - วัดสลักไต่            | เพื่อจ่ายเป็นค่าก่อสร้างถนนคอนกรีตเสริมเหล็ก ขนาดผิวจราจรกว้าง ๔.๐๐ เมตร ยาว ๓๕.๐๐ เมตร หนา ๐.๑๕ เมตร หรือมีพื้นที่ไม่น้อยกว่า ๑๔๐ ตารางเมตร รายละเอียดตามประมาณการงานก่อสร้างและตามแบบแปลนที่ อบต. กำหนด  | ๙๔,๐๐๐            | บ้านสลักไต่ หมู่ที่ ๖     | กองช่าง                       |           |      |      | ←-----→   |      |       |       |      |       |      | มกราคม ๒๕๖๘<br>-<br>กันยายน ๒๕๖๘ |
| ๖   | โครงการก่อสร้างถนนคอนกรีตเสริมเหล็กจากหลังวัดโพนปลัด - เขตตำบลพรหมสวัสดิ์ | เพื่อจ่ายเป็นค่าก่อสร้างถนนคอนกรีตเสริมเหล็ก ขนาดผิวจราจรกว้าง ๔.๐๐ เมตร ยาว ๑๒๗.๐๐ เมตร หนา ๐.๑๕ เมตร หรือมีพื้นที่ไม่น้อยกว่า ๕๐๘ ตารางเมตร รายละเอียดตามประมาณการงานก่อสร้างและตามแบบแปลนที่ อบต. กำหนด | ๓๒๔,๐๐๐           | บ้านโพนปลัด หมู่ที่ ๑     | กองช่าง                       |           |      |      | ←-----→   |      |       |       |      |       |      | มกราคม ๒๕๖๘<br>-<br>กันยายน ๒๕๖๘ |



## ๑. ยุทธศาสตร์ด้านการพัฒนาโครงสร้างพื้นฐานให้เชื่อมโยงกับการพัฒนาทุกด้าน

## ๑.๑ กลยุทธ์/แนวทางการพัฒนาด้านโครงสร้างพื้นฐานให้เชื่อมโยงกับการพัฒนาทุกๆ ด้าน และพัฒนาระบบคมนาคมขนส่ง สาธารณูปโภค สาธารณูปการ

## (๑) แผนงานอุตสาหกรรมและการโยธา

| ที่ | โครงการ   | รายละเอียดของกิจกรรม<br>ที่เกิดขึ้นจากโครงการ   | งบประมาณ<br>(บาท) | สถานที่<br>ดำเนินการ      | หน่วยงาน<br>รับผิดชอบ<br>หลัก | พ.ศ. ๒๕๖๗ |      |      | พ.ศ. ๒๕๖๘ |      |       |       |      |       |      | ดำเนินการ<br>แล้วเสร็จ |      |  |
|-----|---|---|-------------------|---------------------------|-------------------------------|-----------|------|------|-----------|------|-------|-------|------|-------|------|------------------------|------|--|
|     |   |   |                   |                           |                               | ต.ค.      | พ.ย. | ธ.ค. | ม.ค.      | ก.พ. | มี.ค. | เม.ย. | พ.ค. | มิ.ย. | ก.ค. |                        | ส.ค. | ก.ย.                                   |
| ๗   | โครงการก่อสร้างถนน<br>คอนกรีตเสริมเหล็ก<br>ภายในคุ้มหนองไผ่<br>หมู่ที่ ๗                            | เพื่อจ่ายเป็นค่าก่อสร้างถนนคอนกรีต<br>เสริมเหล็ก ขนาดผิวจราจรกว้าง ๓.๕๐<br>เมตร ยาว ๑๔๕.๐๐ เมตร หน้า ๐.๑๕<br>เมตร หรือมีพื้นที่ไม่น้อยกว่า ๔๙๐<br>ตารางเมตร รายละเอียดตามประมาณ<br>การงานก่อสร้างและตามแบบแปลนที่<br>อบต. กำหนด | ๓๐๖,๐๐๐           | บ้านอาลัย<br>หมู่ที่ ๗    | กองช่าง                       |           |      |      |           |      |       |       |      |       |      |                        |      | มกราคม<br>๒๕๖๘<br>-<br>กันยายน<br>๒๕๖๘ |
| ๘   | โครงการก่อสร้างถนน<br>คอนกรีตเสริมเหล็ก<br>สายบ้านเขว - บ้าน<br>โนนสว่างเขตตำบล<br>พรหมสวัสดิ์      | เพื่อจ่ายเป็นค่าก่อสร้างถนนคอนกรีต<br>เสริมเหล็ก ขนาดผิวจราจรกว้าง ๔.๐๐<br>เมตร ยาว ๗๘.๐๐ เมตร หน้า ๐.๑๕<br>เมตร หรือมีพื้นที่ไม่น้อยกว่า ๓๑๒<br>ตารางเมตร รายละเอียดตามประมาณ<br>การงานก่อสร้างและตามแบบแปลนที่<br>อบต. กำหนด  | ๒๐๐,๐๐๐           | บ้านเขว<br>หมู่ที่ ๒      | กองช่าง                       |           |      |      |           |      |       |       |      |       |      |                        |      | มกราคม<br>๒๕๖๘<br>-<br>กันยายน<br>๒๕๖๘ |
| ๙   | โครงการก่อสร้างถนน<br>คอนกรีตเสริมเหล็ก<br>สายบ้านจิ้งเอิญ<br>หมู่ที่ ๓ - บ้านโพน<br>ปลัด หมู่ที่ ๑ | เพื่อจ่ายเป็นค่าก่อสร้างถนนคอนกรีต<br>เสริมเหล็ก ขนาดผิวจราจรกว้าง ๓.๐๐<br>เมตร ยาว ๑๕๘.๐๐ เมตร หน้า ๐.๑๕<br>เมตร หรือมีพื้นที่ไม่น้อยกว่า ๔๗๔<br>ตารางเมตร รายละเอียดตามประมาณ<br>การงานก่อสร้างและตามแบบแปลนที่<br>อบต. กำหนด | ๓๐๐,๐๐๐           | บ้านจิ้งเอิญ<br>หมู่ที่ ๓ | กองช่าง                       |           |      |      |           |      |       |       |      |       |      |                        |      | มกราคม<br>๒๕๖๘<br>-<br>กันยายน<br>๒๕๖๘ |

๑. ยุทธศาสตร์ด้านการพัฒนาโครงสร้างพื้นฐานให้เชื่อมโยงกับการพัฒนาทุกด้าน

๑.๑ กลยุทธ์/แนวทางการพัฒนาด้านโครงสร้างพื้นฐานให้เชื่อมโยงกับการพัฒนาทุกๆ ด้าน และพัฒนาระบบคมนาคมขนส่ง สาธารณูปโภค สาธารณูปการ

(๑) แผนงานอุตสาหกรรมและการโยธา

| ที่ | โครงการ   | รายละเอียดของกิจกรรมที่เกิดขึ้นจากโครงการ   | งบประมาณ (บาท) | สถานที่ดำเนินการ      | หน่วยงานรับผิดชอบหลัก | พ.ศ. ๒๕๖๗ |      |      | พ.ศ. ๒๕๖๘ |      |       |       |      |       |      | ดำเนินการแล้วเสร็จ               |
|-----|---|---|----------------|-----------------------|-----------------------|-----------|------|------|-----------|------|-------|-------|------|-------|------|----------------------------------|
|     |   |   |                |                       |                       | ต.ค.      | พ.ย. | ธ.ค. | ม.ค.      | ก.พ. | มี.ค. | เม.ย. | พ.ค. | มิ.ย. | ก.ค. |                                  |
| ๑๐  | โครงการก่อสร้างถนนคอนกรีตเสริมเหล็กสายบ้านสลักไต่ หมู่ที่ ๖ - บ้านหนองอิไทย หมู่ที่ ๔ | เพื่อจ่ายเป็นค่าก่อสร้างถนนคอนกรีตเสริมเหล็ก ขนาดผิวจราจรกว้าง ๔.๐๐ เมตร ยาว ๖๐.๐๐ เมตร หนา ๐.๑๕ เมตร หรือมีพื้นที่ไม่น้อยกว่า ๒๔๐ ตารางเมตร รายละเอียดตามประมาณการงานก่อสร้างและตามแบบแปลนที่ อบต. กำหนด | ๑๕๔,๐๐๐        | บ้านสลักไต่ หมู่ที่ ๖ | กองช่าง               |           |      |      | ←-----→   |      |       |       |      |       |      | มกราคม ๒๕๖๘<br>-<br>กันยายน ๒๕๖๘ |
| ๑๑  | โครงการก่อสร้างถนนคอนกรีตเสริมเหล็กสายหน้าวัดสลักไต่จากทิศตะวันออก - ทิศตะวันตก       | เพื่อจ่ายเป็นค่าก่อสร้างถนนคอนกรีตเสริมเหล็ก ขนาดผิวจราจรกว้าง ๔.๐๐ เมตร ยาว ๑๙.๐๐ เมตร หนา ๐.๑๕ เมตร หรือมีพื้นที่ไม่น้อยกว่า ๗๖ ตารางเมตร รายละเอียดตามประมาณการงานก่อสร้างและตามแบบแปลนที่ อบต. กำหนด  | ๔๗,๐๐๐         | บ้านสลักไต่ หมู่ที่ ๖ | กองช่าง               |           |      |      | ←-----→   |      |       |       |      |       |      | มกราคม ๒๕๖๘<br>-<br>กันยายน ๒๕๖๘ |
| ๑๒  | โครงการก่อสร้างถนนดิน สายบ้านระหาร หมู่ที่ ๑๐ - บ้านโคก เขตตำบลโนนปูน                 | เพื่อจ่ายเป็นค่าก่อสร้างถนนดิน ขนาดผิวจราจรกว้าง ๔.๐๐ เมตร ยาว ๔๐๐.๐๐ เมตร สูงเฉลี่ย ๐.๖๐ เมตร พร้อมวางท่อระบายน้ำ รายละเอียดตามประมาณการงานก่อสร้างและตามแบบแปลนที่ อบต. กำหนด                           | ๑๑๒,๐๐๐        | บ้านระหาร หมู่ที่ ๑๐  | กองช่าง               |           |      |      | ←-----→   |      |       |       |      |       |      | มกราคม ๒๕๖๘<br>-<br>กันยายน ๒๕๖๘ |

๑. ยุทธศาสตร์ด้านการพัฒนาโครงสร้างพื้นฐานให้เชื่อมโยงกับการพัฒนาทุกด้าน

๑.๑ กลยุทธ์/แนวทางการพัฒนาด้านโครงสร้างพื้นฐานให้เชื่อมโยงกับการพัฒนาทุกๆ ด้าน และพัฒนาระบบคมนาคมขนส่ง สาธารณูปโภค สาธารณูปการ

(๑) แผนงานอุตสาหกรรมและการโยธา

| ที่ | โครงการ   | รายละเอียดของกิจกรรมที่เกิดขึ้นจากโครงการ  | งบประมาณ (บาท) | สถานที่ดำเนินการ     | หน่วยงานรับผิดชอบหลัก | พ.ศ. ๒๕๖๗ |      |      | พ.ศ. ๒๕๖๘ |      |       |       |      |       |      | ดำเนินการแล้วเสร็จ               |
|-----|---|--|----------------|----------------------|-----------------------|-----------|------|------|-----------|------|-------|-------|------|-------|------|----------------------------------|
|     |   |  |                |                      |                       | ต.ค.      | พ.ย. | ธ.ค. | ม.ค.      | ก.พ. | มี.ค. | เม.ย. | พ.ค. | มิ.ย. | ก.ค. |                                  |
| ๑๓  | โครงการก่อสร้างถนนดินจากบ้านปู้ตา บ้านระหาร หมู่ที่ 10 - คลองอีสานเขียว             | เพื่อจ่ายเป็นค่าก่อสร้างถนนดินขนาดผิวจราจรกว้าง ๔.๐๐ เมตร ยาว ๒๐๐ เมตร สูง ๐.๖๐ เมตร พร้อมวางท่อระบายน้ำ รายละเอียดตามประมาณการงานก่อสร้างและตามแบบแปลนที่ อบต.กำหนด | ๕๖,๐๐๐         | บ้านระหาร หมู่ที่ ๑๐ | กองช่าง               |           |      |      | ←-----→   |      |       |       |      |       |      | มกราคม ๒๕๖๘<br>-<br>กันยายน ๒๕๖๘ |
| ๑๔  | โครงการก่อสร้างถนนดินจากบ้านปู้ตา บ้านระหาร หมู่ที่ ๑๐ - ถนนเลียบบคลองเขตตำบลโนนปูน | เพื่อจ่ายเป็นค่าก่อสร้างถนนดินขนาดผิวจราจรกว้าง ๔.๐๐ เมตร ยาว ๒๐๐ เมตร สูง ๐.๖๐ เมตร พร้อมวางท่อระบายน้ำ รายละเอียดตามประมาณการงานก่อสร้างและตามแบบแปลนที่ อบต.กำหนด | ๕๖,๐๐๐         | บ้านระหาร หมู่ที่ ๑๐ | กองช่าง               |           |      |      | ←-----→   |      |       |       |      |       |      | มกราคม ๒๕๖๘<br>-<br>กันยายน ๒๕๖๘ |





๑. ยุทธศาสตร์ด้านการพัฒนาโครงสร้างพื้นฐานให้เชื่อมโยงกับการพัฒนาทุกด้าน

๑.๑ กลยุทธ์/แนวทางการพัฒนาด้านโครงสร้างพื้นฐานให้เชื่อมโยงกับการพัฒนาทุกๆ ด้าน และพัฒนาระบบคมนาคมขนส่ง สาธารณูปโภค สาธารณูปการ

(๒) แผนงานเคหะและชุมชน

| ที่ | โครงการ   | รายละเอียดของกิจกรรม<br>ที่เกิดขึ้นจากโครงการ   | งบประมาณ<br>(บาท) | สถานที่<br>ดำเนินการ      | หน่วยงาน<br>รับผิดชอบ<br>หลัก | พ.ศ. ๒๕๖๗ |      |      | พ.ศ. ๒๕๖๘ |      |       |       |      |       |      | ดำเนินการ<br>แล้วเสร็จ                 |
|-----|---|---|-------------------|---------------------------|-------------------------------|-----------|------|------|-----------|------|-------|-------|------|-------|------|--|
|     |   |   |                   |                           |                               | ต.ค.      | พ.ย. | ธ.ค. | ม.ค.      | ก.พ. | มี.ค. | เม.ย. | พ.ค. | มิ.ย. | ก.ค. |  |
| ๑   | โครงการขยายเขตไฟฟ้าเพื่อการเกษตร จาก แยก หน้า โรงเรียนบ้านหนองอิไทยไปทุ่งนาทิศเหนือ | เพื่อจ่ายเป็นเงินอุดหนุนสำหรับขยายเขตไฟฟ้าเพื่อการเกษตร จากแยกหน้าโรงเรียนบ้านหนองอิไทยไปทุ่งนาทิศเหนือ รายละเอียดตามประมาณการที่การไฟฟ้าส่วนภูมิภาค อ.ขุนหาญ กำหนด | ๑๐๐,๐๐๐           | บ้านหนองอิไทย หมู่ที่ ๔   | กองช่าง                       |           |      |      | ←-----→   |      |       |       |      |       |      | มกราคม<br>๒๕๖๘<br>-<br>กันยายน<br>๒๕๖๘ |
| ๒   | โครงการขยายเขตไฟฟ้าเพื่อการเกษตร จากสี่แยกบ้านหนองยาว - หนองกระจาน หมู่ที่ ๙        | เพื่อจ่ายเป็นเงินอุดหนุนสำหรับขยายเขตไฟฟ้าเพื่อการเกษตร จากสี่แยกบ้านหนองยาว - หนองกระจาน หมู่ที่ ๙ รายละเอียดตามประมาณการที่การไฟฟ้าส่วนภูมิภาค อ.ขุนหาญ กำหนด     | ๑๐๐,๐๐๐           | บ้านหนองยาว หมู่ที่ ๙     | กองช่าง                       |           |      |      | ←-----→   |      |       |       |      |       |      | มกราคม<br>๒๕๖๘<br>-<br>กันยายน<br>๒๕๖๘ |
| ๓   | โครงการขยายเขตไฟฟ้าเพื่อการเกษตร บ้านพะแวงเหนือ - ถนนสลักไค/หนองอิไทย               | เพื่อจ่ายเป็นเงินอุดหนุนสำหรับขยายเขตไฟฟ้าเพื่อการเกษตร บ้านพะแวงเหนือ - ถนนสลักไค/หนองอิไทยรายละเอียดตามประมาณการที่การไฟฟ้าส่วนภูมิภาค อ.ขุนหาญ กำหนด             | ๑๐๐,๐๐๐           | บ้านพะแวงเหนือ หมู่ที่ ๑๒ | กองช่าง                       |           |      |      | ←-----→   |      |       |       |      |       |      | มกราคม<br>๒๕๖๘<br>-<br>กันยายน<br>๒๕๖๘ |































## ๖. ยุทธศาสตร์ด้านการพัฒนาองค์กรและบริการประชาชน

## ๖.๑ กลยุทธ์/แนวทางการพัฒนาระบบบริการและบริหารจัดการภาครัฐ

## (๑) แผนงานบริหารงานทั่วไป

| ที่ | โครงการ   | รายละเอียดของกิจกรรม<br>ที่เกิดขึ้นจากโครงการ  | งบประมาณ<br>(บาท) | สถานที่<br>ดำเนินการ | หน่วยงาน<br>รับผิดชอบ<br>หลัก | พ.ศ. ๒๕๖๗ |      |      | พ.ศ. ๒๕๖๘ |      |       |       |      |       |      | ดำเนินการ<br>แล้วเสร็จ |      |  |          |
|-----|---|--|-------------------|----------------------|-------------------------------|-----------|------|------|-----------|------|-------|-------|------|-------|------|------------------------|------|--|----------|
|     |   |  |                   |                      |                               | ต.ค.      | พ.ย. | ธ.ค. | ม.ค.      | ก.พ. | มี.ค. | เม.ย. | พ.ค. | มิ.ย. | ก.ค. |                        | ส.ค. | ก.ย.                                   |          |
| ๑   | โครงการพัฒนาศักยภาพ<br>และเพิ่มประสิทธิภาพการ<br>ปฏิบัติงานขององค์การ<br>บริหารส่วนตำบลสุขสวัสดิ์ | เพื่อเป็นค่าใช้จ่ายในการ<br>ดำเนินงานตามโครงการ<br>พัฒนาศักยภาพและเพิ่ม<br>ประสิทธิภาพการปฏิบัติงาน<br>ขององค์การบริหารส่วน<br>ตำบลสุขสวัสดิ์  | ๑๕๐,๐๐๐           | อบต.สุขสวัสดิ์       | สำนักปลัด                     |           |      |      |           |      |       |       |      |       |      |                        |      |  | ๑๒ เดือน |
| ๒   | โครงการปรับปรุงห้องน้ำ<br>ห้องประชุม อบต. สุขสวัสดิ์  | เพื่อจ่ายเป็นค่าปรับปรุง<br>ห้องน้ำห้องประชุม<br>อบต. สุขสวัสดิ์ ขนาดกว้าง<br>๕ เมตร ยาว ๘.๕๐ เมตร สูง<br>๓ เมตร หรือมีพื้นที่ไม่น้อย<br>กว่า ๔๒ ตารางเมตร รายละเอียด<br>เป็นไปตามแบบ<br>แปลนขององค์การบริหาร<br>ส่วนตำบลสุขสวัสดิ์กำหนด | ๑๐๐,๐๐๐           | อบต.สุขสวัสดิ์       | สำนักปลัด                     |           |      |      |           |      |       |       |      |       |      |                        |      | มกราคม<br>๒๕๖๘<br>-<br>ธันวาคม<br>๒๕๖๘ |          |
| ๓   | โครงการจัดตั้งศูนย์<br>ปฏิบัติการร่วมในการ<br>ช่วยเหลือประชาชนของ<br>อบต.สุขสวัสดิ์               | เพื่อจ่ายเป็นเงินอุดหนุนให้<br>กับเทศบาลสำโรงพัน<br>อำเภอไทรบุรี จังหวัดศรีสะเกษ<br>เพื่อดำเนินโครงการ<br>จัดตั้งศูนย์ปฏิบัติการร่วมใน<br>การช่วยเหลือประชาชนของ<br>องค์กรปกครองส่วนท้องถิ่น<br>ประจำปีงบประมาณ พ.ศ.<br>๒๕๖๘             | ๓๐,๐๐๐            | อบต.สุขสวัสดิ์       | สำนักปลัด                     |           |      |      |           |      |       |       |      |       |      |                        |      | ตุลาคม<br>๒๕๖๗                         |          |















# ภาคผนวก



ประกาศองค์การบริหารส่วนตำบลสุขสวัสดิ์  
เรื่อง ใช้แผนการดำเนินงาน ประจำปีงบประมาณ พ.ศ. ๒๕๖๘

\*\*\*\*\*

ตามที่องค์การบริหารส่วนตำบลสุขสวัสดิ์ อำเภอโพธาราม จังหวัดศรีสะเกษ มีประกาศลงวันที่ ๑๐ เดือน กันยายน พ.ศ. ๒๕๖๗ เรื่อง ประกาศใช้ข้อบัญญัติงบประมาณรายจ่ายประจำปีงบประมาณ พ.ศ. ๒๕๖๘ นั้น เพื่อประโยชน์ของประชาชนในการจัดทำบริการสาธารณะและกิจกรรมสาธารณะให้การพัฒนาบรรลุตามวิสัยทัศน์ที่กำหนดไว้ องค์การบริหารส่วนตำบลสุขสวัสดิ์จึงได้จัดทำแผนการดำเนินงาน ประจำปีงบประมาณ พ.ศ. ๒๕๖๘ โดยเป็นไปตามความในข้อ ๔ “แผนการดำเนินงาน” ข้อ ๑๐ (๓) ข้อ ๑๑ ข้อ ๒๖ และข้อ ๒๗ วรรคหนึ่ง แห่งระเบียบกระทรวงมหาดไทยว่าด้วยการจัดทำแผนพัฒนาขององค์กรปกครองส่วนท้องถิ่น พ.ศ. ๒๕๔๘ และที่แก้ไขเพิ่มเติม (ฉบับที่ ๓) พ.ศ. ๒๕๖๑ คณะกรรมการพัฒนาท้องถิ่นขององค์การบริหารส่วนตำบลสุขสวัสดิ์ได้พิจารณาร่างแผนการดำเนินงาน ประจำปีงบประมาณ พ.ศ. ๒๕๖๘ และมีมติให้ความเห็นชอบร่างแผนการดำเนินงานขององค์การบริหารส่วนตำบลสุขสวัสดิ์ เพื่อใช้เป็นเครื่องมือสำคัญในการบริหารงานของนายกองค์การบริหารส่วนตำบลสุขสวัสดิ์ควบคุมการดำเนินงานให้เป็นไปอย่างเหมาะสม มีประสิทธิภาพและเป็นไปตามวิธีการงบประมาณรายจ่ายที่ได้กำหนดไว้เรียบร้อยแล้ว

องค์การบริหารส่วนตำบลสุขสวัสดิ์ จึงประกาศใช้แผนการดำเนินงาน ประจำปีงบประมาณ พ.ศ. ๒๕๖๘ ที่นายกองค์การบริหารส่วนตำบลสุขสวัสดิ์ได้เห็นชอบแล้ว เพื่อแสดงถึงรายละเอียดของแผนงาน โครงการ และกิจกรรมการพัฒนาท้องถิ่นที่ดำเนินการจริงทั้งหมดในพื้นที่ขององค์การบริหารส่วนตำบลสุขสวัสดิ์ ใช้เป็นแนวทางในการดำเนินงานในปีงบประมาณ พ.ศ. ๒๕๖๘ ขององค์การบริหารส่วนตำบลสุขสวัสดิ์มีความชัดเจนในการปฏิบัติมากขึ้น ลดความซ้ำซ้อนของโครงการ มีการประสานและบูรณาการการทำงานกับหน่วยงานและจำแนกรายละเอียดต่างๆ ของแผนงาน โครงการพัฒนา กิจกรรม งานต่างๆ รวมถึงครุภัณฑ์หรือวัสดุที่จัดทำบริการสาธารณะและกิจกรรมสาธารณะในแผนการดำเนินงาน รายละเอียดปรากฏตามท้ายประกาศนี้

ทั้งนี้ ตั้งแต่วันที่ ๑ ตุลาคม พ.ศ. ๒๕๖๗

ประกาศ ณ วันที่ ๑๐ ตุลาคม พ.ศ. ๒๕๖๗

(นายสุรียัน แจ่มแจ้ง)

นายกองค์การบริหารส่วนตำบลสุขสวัสดิ์



